



ensemble leucémie lymphomes espoir



LYMPHOME CUTANÉ
PRISE EN CHARGE
TRAITEMENT

Janvier 2022

Lymphomes T cutanés

VOTRE TRAITEMENT PAR

LEDAGA® gel
EN PRATIQUE



LEDAGA[®], pour traiter les lésions sur la peau

VOUS INFORMER

Les lymphomes T cutanés sont des lymphomes plutôt rares. Ils touchent environ 500 nouvelles personnes chaque année. Ce sont généralement des lymphomes à évolution lente. Néanmoins, comme tous les lymphomes, au moment où ils évoluent, ils nécessitent d'être traités.

Différents traitements existent aujourd'hui contre les lymphomes T cutanés. Le Ledaga[®] est l'un d'eux. Il s'agit d'un traitement local, qui s'applique directement sur la peau par le patient lui-même ou avec l'aide d'un proche.

Ce médicament de chimiothérapie topique* est toxique et donc doit être manipulé avec précaution. Il est donc important de bien comprendre ce qu'est ce médicament et comment il doit être utilisé en toute sécurité.*

Fidèle à sa mission d'information et d'accompagnement des malades, ELLyE vous propose cette brochure consacrée à Ledaga[®] afin de contribuer à son bon usage.

Guy Bouguet,
président d'ELLYE

QUE SONT LES LYMPHOMES CUTANÉS ?

Les lymphomes T cutanés sont un type de lymphome non hodgkinien ou LNH. Les lymphomes sont des cancers qui se développent à partir de cellules du système immunitaire*, les lymphocytes*. Ils surviennent quand un lymphocyte devient anormal et se multiplie de manière incontrôlée.

Les lymphomes cutanés se développent principalement dans la peau. Ils se traduisent souvent par la survenue de taches, de plaques ou de tumeurs à un ou plusieurs endroits du corps.

Les signes et symptômes de la maladie sont toutefois variables selon les personnes et le type de lymphome. Il existe en effet plusieurs types de lymphomes cutanés.

On distingue principalement les lymphomes qui surviennent à partir de lymphocytes T et ceux issus de lymphocytes B. On parle ainsi de lymphomes T cutanés et de lymphomes B cutanés.

Les lymphomes T cutanés sont les plus fréquents. Le type le plus souvent diagnostiqué est un lymphome appelé mycosis fongoïde.



UN TRAITEMENT CONTRE LES LYMPHOMES T CUTANÉS

La plupart des lymphomes T cutanés sont indolents: ils évoluent lentement et s'apparentent à une maladie chronique. Il faut néanmoins les traiter.

Plusieurs types de traitement sont possibles contre les lymphomes T cutanés. Pour de nombreux patients, il s'agit de traitements dits locaux, c'est-à-dire appliqués sur la peau, au niveau des lésions provoquées par le lymphome.

Le Ledaga® est l'un de ces traitements. Ce médicament peut être proposé aux personnes adultes atteintes d'un lymphome T cutané tel que le mycosis fongioïde.

UN MÉDICAMENT SOUS FORME DE GEL

Le Ledaga® est un médicament qui se présente sous forme de gel, renfermé dans un tube. C'est donc un médicament topique*.



Si ce médicament vous a été prescrit, c'est vous-même qui devez l'appliquer. Vous pouvez aussi vous faire aider par un proche.

Le Ledaga® s'utilise en l'appliquant en fine couche sur la ou les lésions présentes sur la peau. L'application est à réaliser une fois par jour.

COMMENT AGIT LE LEDAGA® ?

Le Ledaga® (chlorméthine) est un médicament de chimiothérapie* topique*. Il se lie à l'ADN des cellules qui se répliquent rapidement, comme le font les cellules cancéreuses. Une fois lié à une cellule, le médicament l'empêche de se répliquer et entraîne sa mort. Le Ledaga® vise ainsi à détruire les cellules cancéreuses. L'objectif du traitement est de réduire les lésions cutanées et les symptômes du lymphome. Il est aussi d'éviter que la maladie se développe.

QUELS SONT LES EFFETS INDÉSIRABLES POSSIBLES DU LEDAGA® ?

Comme tous les médicaments, le Ledaga® est susceptible d'entraîner la survenue d'effets indésirables*. Ceux-ci ne sont toutefois pas systématiques.

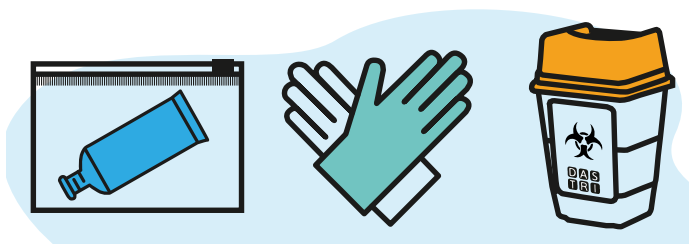
Les plus fréquents sont des réactions de la peau sur les zones traitées. Il peut s'agir notamment d'une inflammation de la peau (rougeur et gonflement), d'infections, de démangeaisons, d'ulcérations*, de la survenue de vésicules* ou d'une coloration plus foncée de la peau.

En cas de réactions inhabituelles pendant le traitement, il vous est conseillé d'en parler à votre médecin ou votre pharmacien. Il pourra ainsi vous indiquer quelles sont les mesures à prendre.

COMMENT UTILISER LE LEDAGA® en pratique

OÙ OBTENIR LE MÉDICAMENT ?

Le Ledaga® est un médicament qui est délivré uniquement par les pharmacies des hôpitaux. Lorsque votre médecin spécialiste vous remet une ordonnance de Ledaga®, vous devez vous rendre à la pharmacie de l'hôpital. Le pharmacien vous remet alors :



- Le tube de Ledaga® dans sa boîte en carton. Celle-ci est placée dans un sachet en plastique transparent refermable.
- Une boîte de gants en nitrile*. Ces gants sont destinés aux proches qui appliquent le médicament.
- Une boîte ou un sac avec l'inscription DASTRI pour mettre en toute sécurité les gants usagés et le tube quand il est vide ou périmé.

Comme le Ledaga® doit être conservé au froid, le pharmacien place la boîte du médicament dans un sac isotherme réutilisable. Pendant le transport jusqu'à votre domicile, la boîte doit rester dans le sac isotherme.

Dans l'idéal, le temps de trajet entre la pharmacie hospitalière et votre domicile doit être inférieur à 30 minutes.

COMMENT CONSERVER LEDAGA® ?

Une fois à votre domicile, la boîte de Ledaga®, toujours dans son sachet en plastique, est à placer dans votre réfrigérateur.

Le médicament doit en effet être conservé à une température comprise entre 2 °C et 8 °C.

Dans le réfrigérateur, veillez à ce que le médicament soit hors de portée des enfants.



COMMENT PRÉPARER L'APPLICATION DU MÉDICAMENT ?

L'application quotidienne du traitement s'effectue de la manière suivante :

- Sortir le sachet en plastique du réfrigérateur.
- Sortir la boîte du sachet.
- Sortir le tube de la boîte, puis l'ouvrir en retirant le bouchon.

Lorsque le tube est neuf, l'opercule présent sur l'embouchure est à percer avec le bouchon placé à l'envers.

Le mieux est d'appliquer immédiatement le médicament. Sinon, appliquez-le dans les 30 minutes qui suivent sa sortie du réfrigérateur.

COMMENT APPLIQUER LE LEDAGA® ?

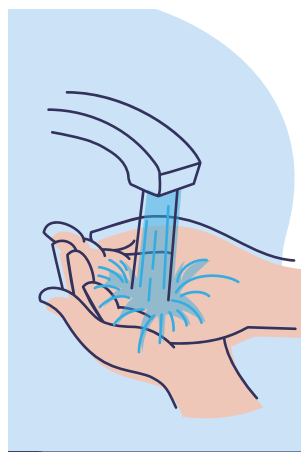
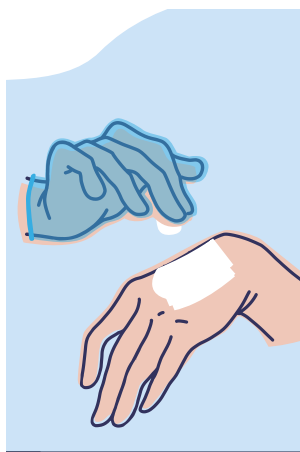
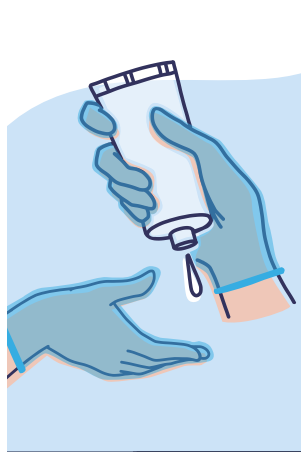
Le Ledaga® s'applique sur une peau complètement sèche. Si vous avez pris une douche ou un bain, il faut attendre 30 minutes avant de faire votre traitement.

Si vous appliquez vous-même le médicament :



- Prélevez une noix de Ledaga® dans le tube et déposez-la sur le haut des doigts d'une main.
- Appliquer une fine couche du médicament sur la ou les zones à traiter.
- Aussitôt après, lavez-vous les mains soigneusement à l'eau et au savon.

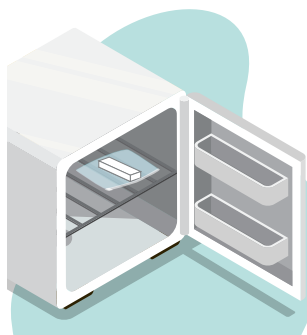
Si un de vos proches applique le médicament:



■ Il doit enfiler au préalable des gants jetables en nitrile (ceux fournis par la pharmacie de l'hôpital).

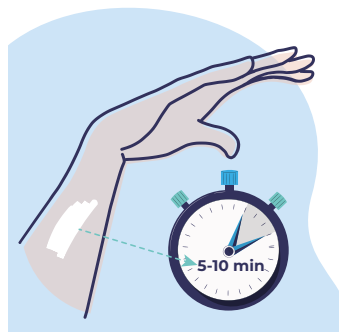
■ Après avoir prélevé une noix de Ledaga® dans le tube et l'avoir déposé sur le haut des doigts d'une de ses mains, le proche doit l'appliquer en fine couche sur la ou les zones à traiter du patient.

■ Une fois l'application terminée, le proche doit retirer les gants en les retournant pour éviter tout contact avec le médicament, puis les jeter dans la poubelle DASTRI. Il doit ensuite se laver les mains soigneusement à l'eau et au savon.



Lorsque l'application est terminée, remettez immédiatement le tube de médicament dans sa boîte et le sac plastique transparent, et remettez-les au réfrigérateur.

Une fois le Ledaga® appliqué, laissez sécher la ou les zones traitées à l'air libre pendant 5 à 10 minutes. Vous pouvez ensuite les couvrir de vêtements.



Pour toute question concernant l'utilisation du Ledaga® et les effets indésirables du médicament, adressez-vous à votre médecin.

QUELLES SONT LES PRÉCAUTIONS À RESPECTER ?

Différentes précautions sont à respecter avec le traitement par Ledaga®:

- Une fois le médicament appliqué, attendez 4 heures avant de prendre un bain ou une douche.
- Vous pouvez mettre des produits hydratants sur les zones traitées 2 heures avant ou 2 heures après l'application du Ledaga®.
- Le Ledaga® étant inflammable, évitez tout contact des zones traitées avec une flamme ou une cigarette allumée.

QUE FAIRE EN CAS DE CONTACT AVEC LES YEUX, LA BOUCHE OU LE NEZ ?

Le contact du Ledaga® avec des muqueuses peut entraîner des troubles sévères et douloureux. Si un tel contact survient par accident, rincez l'œil, la bouche ou les narines à l'eau froide pendant au moins 15 minutes et consultez dès que possible votre médecin ou un centre anti-poison (n° d'urgence sur le site <https://centres-antipoison.net>).

LEXIQUE (termes signalés par un *)

- **Chimiothérapie** : traitement à l'aide de médicaments dont l'action vise à détruire les cellules cancéreuses ou à les empêcher de se multiplier.
- **Effet indésirable** : conséquence prévisible mais non souhaitée d'un traitement survenant en plus de son effet principal. Un effet indésirable n'apparaît pas de façon systématique, il dépend du traitement reçu, de son association avec d'autres, des doses administrées, du type de cancer et de la façon dont la personne malade réagit. Le patient doit être informé de l'apparition possible d'effets indésirables et des moyens de les prévenir ou de les atténuer.
- **Lymphocytes** : type de globules blancs. Les lymphocytes sont impliqués dans les réactions de défense de l'organisme et sont notamment chargés de lutter contre les infections. Il existe toute une gamme de lymphocytes avec des fonctions spécifiques, notamment les lymphocytes B, les lymphocytes T et les lymphocytes NK.
- **Nitrile** : caoutchouc synthétique utilisé pour la fabrication de gants de protection. Ces gants présentent une grande résistance aux produits chimiques et aux agents biologiques.
- **Système immunitaire** : ensemble des cellules, des tissus et des organes qui assurent la défense de l'organisme contre les agents étrangers (bactéries, virus) ou anormaux (cellules cancéreuses). Ce système comprend le réseau lymphatique, les cellules de défense et les différentes molécules que ces cellules sont susceptibles de produire.
- **Topique** : se dit d'un médicament qui s'applique sur une surface du corps (peau ou muqueuse).
- **Ulcération** : plaie au niveau de la peau.
- **Vésicule** : petite cloque présente sur la peau et qui contient un liquide clair.

ELLYE (Ensemble Leucémie Lymphomes Espoir) Une association de patients et de proches

Créée en 2006 et agréée en 2018, ELLyE est une association de patients et de proches concernés par un lymphome, la leucémie lymphoïde chronique ou la maladie de Waldenström.

Nos principaux objectifs sont :

- Informer les personnes atteintes d'une hémopathie maligne et leurs proches.
- Promouvoir et développer des actions diversifiées de soutien et d'accompagnement.
- Faire connaître les hémopathies malignes et engager des actions visant à les faire prendre en compte par les institutions ad hoc.
- Contribuer à la recherche-action.

Nos actions

- ELLyE accompagne les patients et leurs proches au quotidien grâce à la mise à disposition d'outils d'échanges et de soutien (forum, ligne téléphonique, réseaux sociaux) et des actions de terrain partout en France (permanences, événements solidaires, rencontres, réunions d'information).
- ELLyE a mis en place la 1^{re} plateforme en français, ORELy.org, qui permet aux patients de trouver les essais cliniques ouverts en France.
- ELLyE publie de nombreux supports afin de mieux faire connaître les lymphomes, la leucémie lymphoïde chronique et la maladie de Waldenström, et informer les patients et leurs proches.
- ELLyE réunit chaque année des experts, des patients et des proches pour aborder de nombreux thèmes, à la fois médicaux et sociaux, lors du mois de septembre (mois des cancers du sang) avec la Journée Mondiale des Lymphomes et la Journée Mondiale de la Leucémie Lymphoïde Chronique. L'association organise également tous les 18 mois un Colloque national.

Ce document a été réalisé par :

- Guy Bouguet, président de l'association ELLyE
- Franck Fontenay, rédacteur médical
- Marie Gourdon-Souilliez, illustratrice

Il a été relu par des patients et des bénévoles d'ELLYE, ainsi que par le Pr Martine Bagot (Hôpital Saint-Louis, Paris) et le Dr Caroline Ram-Wolf (Hôpital Saint-Louis, Paris).